

# PROXIMA

*...Optimal Coffee Solutions*

## ИНСТРУКЦИЯ ПО ЭКСПЛУАТАЦИИ АВТОМАТИЧЕСКОЙ КОФЕМАШИНЫ



**Dr.coffee PROXIMA H1**



**Dr.coffee PROXIMA H2**

*Exploring Coffee Secrets*

**ВНИМАТЕЛЬНО ОЗНАКОМЬТЕСЬ С ИНСТРУКЦИЕЙ  
И СОХРАНЯЙТЕ ЕЕ В ТЕЧЕНИЕ ВСЕГО СРОКА ЭКСПЛУАТАЦИИ**

Эта инструкция предназначена для кофемашин моделей Dr.coffee PROXIMA H1 и Dr.coffee PROXIMA H2

## **Содержание**

<b>1 Введение</b> .....	4
1.1 О кофемашине .....	4
1.2 Об инструкции .....	4
1.3 Описание .....	4
<b>2 Описание кофемашины</b> .....	5
2.1 Описание .....	5
2.2 Технические характеристики .....	6
2.3 Спецификация .....	6
2.3.1 Описание режимов ECO (энергосбережение) .....	6
<b>3 Комплектация</b> .....	7
3.1 Стандартная комплектация .....	7
3.2 Средства для обслуживания кофемашин (не входят в комплектацию) .....	7
<b>4 Правила безопасности</b> .....	7
4.1 Дополнение .....	7
4.2 Риски .....	7
4.2.1 Риски для пользователя .....	7
4.2.2 Риски для кофемашины .....	9
4.2.3 Опасности чистящих средств .....	9
4.2.4 Требования к используемым продуктам .....	10
<b>5 Установка и проверка</b> .....	11
5.1 Рекомендации по установке .....	11
5.1.1 Климатические условия .....	11
5.1.2 Условия электропитания .....	11
5.1.3 Условия для воды .....	12
5.2 Первый запуск .....	12
5.3 Включение/выключение кофемашины .....	14
5.4 Снятие и установка контейнера для зерен .....	14
<b>6 Приготовление напитков</b> .....	15
6.1 Кофе .....	15
6.2 Молочные напитки .....	16
6.2.1 Молочные напитки .....	18
6.3 Горячая вода .....	19
<b>7 Очистка и обслуживание</b> .....	20
7.1 Ежедневная очистка .....	20

7.1.1 Промывка системы заваривания .....	20
7.1.2 Промывка молочной системы (только для Dr.coffee PROXIMA H2) .....	21
7.1.3 Очистка капучинатора (только для Dr.coffee PROXIMA H2) .....	23
7.2 Очистка .....	24
7.2.1 Очистка системы заваривания .....	24
7.2.2 Очистка молочной системы (только для Dr.coffee PROXIMA H2) .....	26
7.2.3 Очистка от накипи .....	28
7.2.4 Настройка помола .....	29
<b>8 Меры предосторожности при ежедневном использовании и обслуживании .....</b>	<b>30</b>
<b>9 Устранение неисправностей .....</b>	<b>30</b>
<b>10 Гарантия .....</b>	<b>33</b>
10.1 Обязательства и ответственность .....	33
10.2 Гарантия .....	34

## **1 Введение**

### **1.1 О кофемашине**

Эта кофемашина представляет собой последнее поколение полностью автоматических кофемашин Dr.coffee PROXIMA. Ее дизайн полностью отражает основные технологии и разработки.

Эта инструкция познакомит вас с кофемашинной и правилами использования. Обязательно соблюдайте правила использования и меры предосторожности. Для получения дополнительной информации, пожалуйста, свяжитесь с нашей службой поддержки клиентов.

Работа кофемашинной зависит от правильного обслуживания и использования. Перед первым использованием кофемашинной внимательно прочтите инструкцию по эксплуатации. Приятного пользования!

### **1.2 Об инструкции**

Пожалуйста, сохраните эту инструкцию, лучше расположить ее рядом с кофемашинной, и следить за тем, чтобы она была легко читаема.

В связи с дальнейшим развитием технологий производитель оставляет за собой право пересматривать данную инструкцию, а несанкционированное копирование и модификация запрещены.

Эта инструкция для моделей: Dr.coffee PROXIMA H1 и Dr.coffee PROXIMA H2.

### **1.3 Описание**

Использовать только для приготовления кофе, горячей воды и молока, не использовать для других целей.

В зависимости от модели кофемашинной можно приготовить следующие продукты: кофе, кофе с молоком и напитки на основе молока или молочной пены.

Корпус изготовлен из высококачественного пластика.

Эта кофемашинная и все вспомогательное оборудование спроектированы с учетом следующих требований:

- Санитарные правила и норма HACCP (ХАССП);
- Правила техники безопасности по электробезопасности;
- Управление этой кофемашинной осуществляется через сенсорный экран.

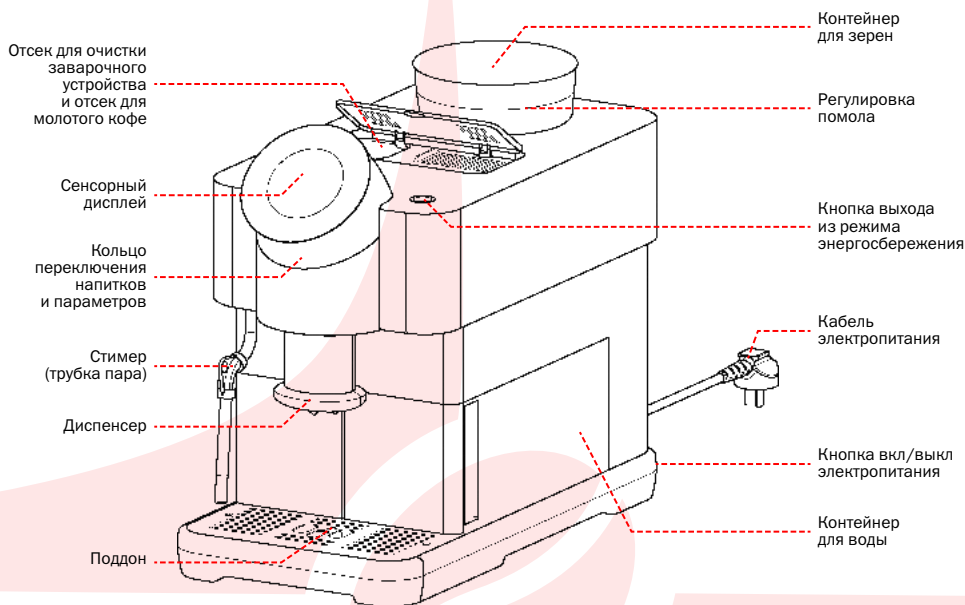


**ПРОИЗВОДИТЕЛЬ ИМЕЕТ ПРАВО БЕЗ ПРЕДВАРИТЕЛЬНОГО УВЕДОМЛЕНИЯ ВНОСИТЬ ИЗМЕНЕНИЯ В ИЗДЕЛИЕ, КОТОРЫЕ НЕ УХУДАЮТ ЕГО ТЕХНИЧЕСКИЕ ХАРАКТЕРИСТИКИ, А ЯВЛЯЮТСЯ РЕЗУЛЬТАТОМ РАБОТ ПО УСОВЕРШЕНСТВОВАНИЮ ЕГО КОНСТРУКЦИИ ИЛИ ТЕХНОЛОГИИ ПРОИЗВОДСТВА.**

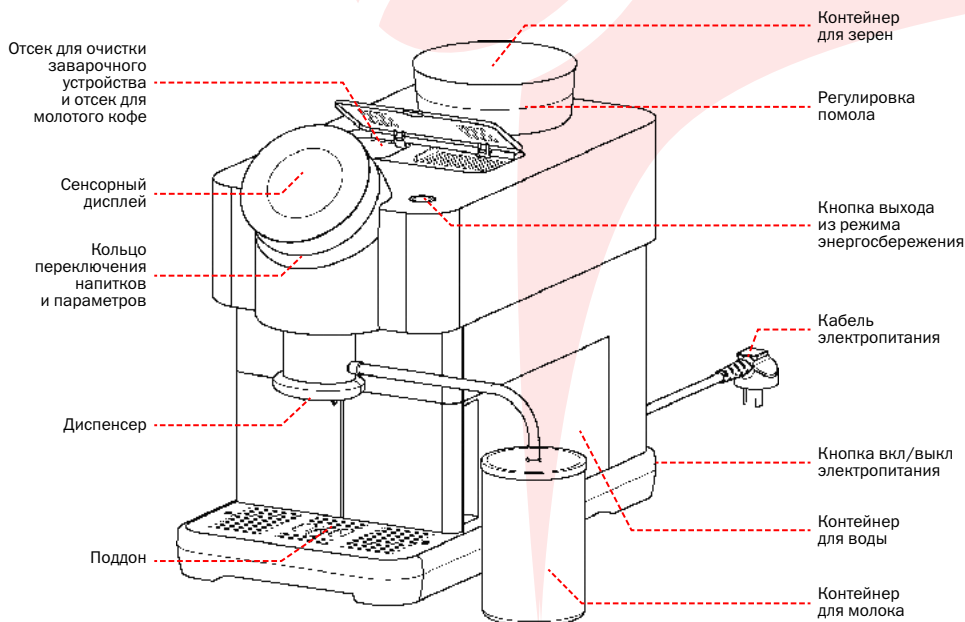
## 2 Описание кофемашины

### 2.1 Описание

#### Модель **Dr.coffee PROXIMA H1**



#### Модель **Dr.coffee PROXIMA H2**



## 2.2 Технические характеристики

Максимально допустимое количество приготовленных порций в день	20
--	----

**ВНИМАНИЕ! КОФЕМАШИНА ПРЕДНАЗНАЧЕНА ТОЛЬКО ДЛЯ БЫТОВОГО ИСПОЛЬЗОВАНИЯ! ПРИ КОММЕРЧЕСКОМ ИСПОЛЬЗОВАНИИ ГАРАНТИЙНЫЕ ОБЯЗАТЕЛЬСТВА НА КОФЕМАШИНУ НЕ РАСПРОСТРАНЯЮТСЯ!**

- Отсек для очистки заварочного устройства и отсек для молотого кофе предназначен только для молотого кофе или таблеток для очистки;
- Управление: 4-дюймовый сенсорный дисплей;
- Управление: кольцо переключения напитков и параметров;
- Диспенсер: настраиваемая высота 90-140 мм;
- Поддон: поддон извлекается для слива жидкости и очистки контейнера для отработанного кофе;
- Контейнер для зерен: используйте только обжаренные кофейные зерна;
- Регулировка помола: помол может быть отрегулирован с помощью кольца регулировки, чем больше значения на кольце, тем крупнее помол и чем меньше значение на кольце, тем мельче помол;
- Кнопка выхода из режима энергосбережения: используйте, чтобы включить/выключить режим энергосбережения;
- Кабель электропитания: длинна 1 метр;
- Кнопка вкл/выкл электропитания: основной выключатель электропитания расположен на задней части кофемашины;
- Контейнер для воды: используйте только чистую питьевую воду;
- Контейнер для молока: всегда проверяйте качество молока перед использованием.

## 2.3 Спецификация

Номинальное напряжение	220-240 V
Номинальная частота	50 Hz
Номинальная мощность	1450 W
Габариты (Ш x Г x В)	26 x 46 x 40 cm
Вес нетто	11 кг
Вес брутто	13.5 кг
Объем контейнера для воды	1.5 л
Объем контейнера для зерен	200 гр
Объем контейнера для отходов	≈10 порций (10 гр/порц)

### 2.3.1 Описание режимов ECO (энергосбережение)

**ECO режим 1:** Активируется после простоя кофемашины в течение одного часа, экран затемняется на 50%, на дисплее появляется заставка ECO. Нажмите на дисплей, чтобы выйти из режима энергосбережения и активировать кофемашину.

**ECO режим 2:** Активируется после простоя кофемашины в течение полчаса, дисплей отключается, кофемашина переходит в режим мягкого выключения. Нажмите кнопку выхода из режима энергосбережения, чтобы активировать кофемашину.

## 3 Комплектация

### 3.1 Стандартная комплектация

Dr.coffee PROXIMA H1	
Кофемашина	1 шт
Инструкция	1 шт
Питчер для взбивания молока	1 шт

Dr.coffee PROXIMA H2	
Кофемашина	1 шт
Инструкция	1 шт
Контейнер для молока	1 шт

### 3.2 Средства для обслуживания кофемашин (не входят в комплектацию)



**Средство  
для декальцинации  
PROXIMA D11 (250 мл)**



**Средство для очистки  
молочной системы  
PROXIMA M11 (250 мл)**



**Таблетки для очистки  
от кофейных масел  
PROXIMA G31 (100 шт)**

## 4 Правила безопасности

Оптимальная безопасность одна из самых важных характеристик кофемашин Dr.coffee PROXIMA. Эффективная безопасность может быть гарантирована только при соблюдении инструкций по эксплуатации, изложенных в следующих главах.

### 4.1 Дополнение

**Допускается использование кофемашины при следующих условиях:**

- Под наблюдением;
- В случае использования воды из водопровода, только после ее фильтрации;
- Стационарное размещение должно быть осуществлено в сухом, закрытом помещении.

**Эта кофемашина не должна использоваться в следующих случаях:**

- В помещениях с повышенной влажностью воздуха или на открытом воздухе;
- На транспорте или в подвижном пространстве (проконсультируйтесь с производителем/дистрибьютором).

### 4.2 Риски

#### 4.2.1 Риски для пользователя



**ВНИМАНИЕ: НЕПРАВИЛЬНОЕ ИСПОЛЬЗОВАНИЕ КОФЕМАШИНЫ МОЖЕТ ПРИВЕСТИ К ТРАВМЕ. ОБЯЗАТЕЛЬНО СОБЛЮДАЙТЕ СЛЕДУЮЩИЕ ПУНКТЫ:**

- Пожалуйста, внимательно прочитайте инструкцию перед использованием;
- Не используйте кофемашину, если она не работает должным образом или повреждена;
- Категорически запрещается модифицировать кофемашину, особенно встроенное предохранительное устройство;
- Не прикасайтесь к нагретым частям кофемашины;
- Дети младше 16 лет и лица с физическими, сенсорными или интеллектуальными нарушениями или недостатком опыта и знаний должны научиться безопасно управлять машиной и понимать опасности, которые возникают при использовании кофемашины такими людьми/детьми возможно только под постоянным наблюдением;
- Пожалуйста, следите за детьми, не допускайте, чтобы дети играли с кофемашинной, чистка и техническое обслуживание не должны выполняться детьми;
- Установите кофемашину в месте, где за ней можно будет ухаживать и обслуживать в любое время.



**ПРЕДУПРЕЖДЕНИЕ О ПОРАЖЕНИИ ЭЛЕКТРИЧЕСКИМ ТОКОМ: НЕПРАВИЛЬНОЕ ИСПОЛЬЗОВАНИЕ ЭЛЕКТРООБОРУДОВАНИЯ МОЖЕТ ПРИВЕСТИ К ПОРАЖЕНИЮ ЭЛЕКТРИЧЕСКИМ ТОКОМ. ПОЖАЛУЙСТА, ВНИМАТЕЛЬНО ИЗУЧИТЕ СЛЕДУЮЩИЕ ПУНКТЫ:**

- Работы с электрооборудованием могут выполняться только профессиональными электриками;
- Кофемашина должна быть подключена к цепи, защищенной предохранителями (мы рекомендуем прокладывать проводку через устройство защиты от утечки);
- Пожалуйста, соблюдайте соответствующие директивы по низковольтному оборудованию и национальные или местные правила техники безопасности;
- Подключать только к электророзетке с заземлением;
- Напряжение должно соответствовать описанию на заводской табличке расположенной на кофемашине;
- Не прикасайтесь к токопроводящим частям;
- Шнур электропитания должен заменяться только авторизованным сервисным центром.



**ОПАСНОСТЬ ОЖОГА: РИСК ОЖОГА В МЕСТАХ ПРИГОТОВЛЕНИЯ НАПИТКОВ, ГОРЯЧЕЙ ВОДЫ И ПАРА. НЕ КЛАДИТЕ РУКИ ПОД ДИСПЕНСЕР ВО ВРЕМЯ ПРИГОТОВЛЕНИЯ ИЛИ ОЧИСТКИ.**



**НЕ ПРИКАСАЙТЕСЬ К МЕТАЛЛИЧЕСКОЙ ЧАСТИ СТИМЕРА, ИСПОЛЬЗУЙТЕ СПЕЦИАЛЬНУЮ НАКЛАДКУ НА НЕМ.**



**ОПАСНОСТЬ ТРАВМ: СУЩЕСТВУЕТ РИСК ПОЛУЧЕНИЯ ТРАВМ ПРИ ПРИКОСНОВЕНИИ К ДВИЖУЩИМСЯ ЧАСТЯМ КОФЕМАШИНЫ. НЕ ОПУСКАЙТЕ РУКИ В КОНТЕЙНЕР ДЛЯ КОФЕ В ЗЕРНАХ ИЛИ ОТВЕРСТИЯ БЛОКА ЗАВАРИВАНИЯ, КОГДА МАШИНА ВКЛЮЧЕНА.**



**ОПАСНОСТЬ ОЖОГА: СТИМЕР, ДИСПЕНСЕР И БЛОК ЗАВАРИВАНИЯ МОГУТ БЫТЬ ГОРЯЧИМИ И МОЖЕТ ПРИСУТСТВОВАТЬ ВЫСОКАЯ ТЕМПЕРАТУРА.**



## 4.2.2 Риски для кофемашины



**ВНИМАНИЕ: НЕПРАВИЛЬНОЕ ИСПОЛЬЗОВАНИЕ КОФЕМАШИНЫ МОЖЕТ ПРИВЕСТИ К ЕЕ ПОВРЕЖДЕНИЮ ИЛИ ЗАГРЯЗНЕНИЮ. ПОЖАЛУЙСТА, ВНИМАТЕЛЬНО ИЗУЧИТЕ СЛЕДУЮЩИЕ ПУНКТЫ:**

- Повреждение кофемашины из-за образования накипи при использовании воды с карбонатной жесткостью выше 5°dKH;
- Не включайте кофемашину, если не заполнен контейнер для воды. В противном случае возможен выход из строя бойлера или помпы;
- После длительного простоя, необходимо выполнить очистку от накипи, очистку молочной системы и очистку от кофейных масел;
- Не допускайте влияния погодных условий на кофемашину (замораживание, влажность и т.п.);
- Устранение неисправностей может выполняться только авторизованным сервисным центром;
- Используйте только оригинальные запчасти и аксессуары;
- В случае повреждения или протечки немедленно обратитесь в авторизованный сервисный центр;
- Не мойте кофемашину под струей воды или с помощью парогенератора;
- Не устанавливайте кофемашину вблизи источников брызг;
- Допускается использование только обжаренных кофейных зерен;
- Запрещается использовать сублимированный и растворимый кофе;
- Если кофемашина и ее принадлежности транспортируются при температуре ниже 10°C, кофемашина и ее принадлежности должны быть оставлены при комнатной температуре на три часа после транспортировки, прежде чем они будут подключены к сети и включены. Несоблюдение этого требования может привести к риску короткого замыкания из-за образования конденсата или повреждения электрических компонентов;
- Кофемашину нельзя погружать в воду.

## 4.2.3 Опасности чистящих средств



**ПРИМЕНЕНИЕ.  
ОПАСНОСТЬ ОТРАВЛЕНИЯ ПРИ ПРОГЛАТЫВАНИИ ЧИСТЯЩИХ СРЕДСТВ!  
ПОЖАЛУЙСТА, СОБЛЮДАЙТЕ СЛЕДУЮЩИЕ ПУНКТЫ:**

- Храните чистящие средства в недоступном для детей месте;
- Запрещено употреблять чистящие средства внутрь;
- Не смешивайте чистящие средства с другими химикатами или кислотами;
- Никогда не добавляйте чистящие средства в контейнер для воды;
- Чистящие средства следует использовать только по назначению (см. этикетку);
- Не ешьте и не пейте во время использования чистящих средств;
- Надевайте защитные перчатки при работе с чистящими средствами;
- При использовании чистящих средств необходимо обеспечить хорошую вентиляцию и вытяжку;
- Тщательно вымойте руки сразу же после использования чистящего средства.



**ХРАНЕНИЕ.  
ПОЖАЛУЙСТА, СОБЛЮДАЙТЕ СЛЕДУЮЩИЕ ПУНКТЫ:**

- Хранить в недоступном для детей и посторонних лиц месте;
- Храните средства для очистки в сухом месте в плотно закрытой оригинальной упаковке;
- Храните чистящие средства отдельно;
- Не храните чистящие средства с продуктами или напитками;
- Соблюдайте местное законодательство и правила хранения химикатов (чистящих средств).
- Утилизируйте средства для очистки в соответствии с местными правилами.

#### 4.2.4 Требования к используемым продуктам



##### **ВОДА.**

##### **ПОЖАЛУЙСТА, СОБЛЮДАЙТЕ СЛЕДУЮЩИЕ ПУНКТЫ:**

- Вода должна быть чистой и не содержать примесей;
- Не добавляйте в кофемашину коррозионно-активную воду;
- Карбонатная жесткость не должна превышать 5-6°dKH;
- Значение общей жесткости всегда должно быть выше карбонатной жесткости;
- Минимальное значение карбонатной жесткости: 5°dKH;
- Максимальное содержание хлора 100 мг на 1 литр;
- Значение pH 6.5-7 (pH-нейтральный);
- Ежедневно меняйте воду в контейнере для воды;
- В случае использования воды из водопровода, только после ее фильтрации.



##### **ЗЕРНА КОФЕ.**

##### **ПОЖАЛУЙСТА, СОБЛЮДАЙТЕ СЛЕДУЮЩИЕ ПУНКТЫ:**

- Перед распаковкой проверьте на наличие повреждений;
- Не засыпайте в контейнер для зерен, количество большее чем необходимо на использование в течение одного дня;
- Закройте крышку контейнера кофе сразу после добавления зерен;
- Храните кофе в сухом, прохладном и защищенном от света месте;
- Кофе следует хранить отдельно от средств для очистки;
- Не используйте кофе с истекшим сроком годности;
- Упаковка должна быть хорошо запечатана после вскрытия, чтобы сохранить кофе свежим и предотвратить его загрязнение.



##### **МОЛОКО.**

##### **ПОЖАЛУЙСТА, СОБЛЮДАЙТЕ СЛЕДУЮЩИЕ ПУНКТЫ:**

- Не используйте свежее молоко;
- Используйте только пастеризованное и термически обработанное молоко;
- Температура молока должна составлять 3-5°C;
- Используйте молоко только из оригинальной упаковки;
- Тщательно очищайте контейнер для молока перед наполнением;
- Проверьте срок годности молока перед использованием;
- Не наливайте в контейнер для молока, количество большее чем необходимо на использование в течение одного дня;
- Закройте крышку контейнера для молока после заполнения;
- Используйте молоко до окончания срока годности;

- Закрывайте упаковку после открытия, чтобы предотвратить порчу и загрязнение молока.

## 5 Установка и проверка

### 5.1 Рекомендации по установке



**УСТАНОВКА КОФЕМАШИНЫ.  
НЕСОБЛЮДЕНИЕ ЭТИХ ПРАВИЛ МОЖЕТ ПРИВЕСТИ К ПОВРЕЖДЕНИЮ КОФЕМАШИНЫ. ОБЯЗАТЕЛЬНО СОБЛЮДАЙТЕ СЛЕДУЮЩИЕ ПРАВИЛА:**

- Поверхность установки должна быть устойчивой и плоской и не деформироваться под весом кофемашины;
- Не размещайте кофемашину рядом с горячей поверхностью или источником тепла;
- Кофемашина должна быть расположена так, чтобы она всегда была под наблюдением;
- Расстояние между электророзеткой и кофемашиной не должно превышать 1 метр;
- Оставьте место для работ по техническому обслуживанию и эксплуатации кофемашины;
- Оставьте достаточно места сверху, чтобы заполнять кофейные зерна;
- Соблюдайте минимальное расстояние 5 см между задней частью кофемашины и стеной, для циркуляции воздуха.

#### 5.1.1 Климатические условия



**КЛИМАТИЧЕСКИЕ УСЛОВИЯ ДЛЯ УСТАНОВКИ КОФЕМАШИНЫ.  
НЕСОБЛЮДЕНИЕ ЭТИХ УСЛОВИЙ МОЖЕТ ПРИВЕСТИ К ПОВРЕЖДЕНИЮ МАШИНЫ. ОБЯЗАТЕЛЬНО СОБЛЮДАЙТЕ СЛЕДУЮЩИЕ УСЛОВИЯ:**

- Температура окружающей среды должна составлять от +10°C до +40°C.
- Относительная влажность воздуха до 80% гF;
- Кофемашина предназначена только для использования в помещении.
- Запрещено использовать кофемашину на открытом воздухе.
- Если температура окружающей среды, где установлена кофемашина ниже или 0°C, кофемашина не запустится.

#### 5.1.2 Условия электропитания



**ЭЛЕКТРИЧЕСКОЕ СОЕДИНЕНИЕ ДОЛЖНО БЫТЬ ВЫПОЛНЕНО В СООТВЕТСТВИИ С ПРАВИЛАМИ СТРАНЫ, В КОТОРОЙ ИСПОЛЬЗУЕТСЯ КОФЕМАШИНА. НАПРЯЖЕНИЕ НА МЕСТЕ УСТАНОВКИ ДОЛЖНО СООТВЕТСТВОВАТЬ НАПРЯЖЕНИЮ, УКАЗАННОМУ НА ЗАВОДСКОЙ ТАБЛИЧКЕ.**



**ОПАСНОСТЬ ПОРАЖЕНИЯ ЭЛЕКТРИЧЕСКИМ ТОКОМ!  
ОБЯЗАТЕЛЬНО СОБЛЮДАЙТЕ СЛЕДУЮЩИЕ ПУНКТЫ:**

- Обязательна установка предохранителя со значением силы тока, указанным на заводской табличке!
- Электророзетка должна быть заземлена и легко доступна для экстренного отключения электропитания;

- Электрооборудование должно быть подключено в соответствии с IEC 364 (DIN VDE 0100);
- Не используйте кофемашину с поврежденным шнуром электропитания. Замена шнура должно производиться в авторизованном сервисном центре;
- Производитель не рекомендует использовать удлинители! Если необходимо использовать удлинитель, минимальное сечение кабеля должно быть 1,5 мм), соблюдайте рекомендации производителя;
- Прокладывайте шнур электропитания так, чтобы о него не могли споткнуться люди.
- Не допускайте прохождения шнура через острые углы или провисания в воздухе, а также не заземляйте кабели. Кроме того, шнуры нельзя прокладывать над высокотемпературными предметами.
- Шнуры электропитания необходимо защищать от масел и агрессивных чистящих средств.
- Не поднимайте и не тяните устройство за шнур электропитания.
- Не выдергивайте вилку из розетки, дергая за шнур. Никогда не прикасайтесь к шнуру электропитания или вилке мокрыми руками!
- Никогда не вставляйте мокрые вилки в розетки!

### 5.1.3 Условия для воды



**НЕКАЧЕСТВЕННОЕ СЫРЬЕ И НЕКАЧЕСТВЕННАЯ ВОДА МОГУТ ПОВРЕДИТЬ КОФЕМАШИНУ. ОБЯЗАТЕЛЬНО СОБЛЮДАЙТЕ СЛЕДУЮЩИЕ ПРАВИЛА:**

- Вода должна быть чистой и не содержать примесей;
- Не добавляйте в кофемашину коррозионно-активную воду;
- Карбонатная жесткость не должна превышать 5-6°dKH;
- Значение общей жесткости всегда должно быть выше карбонатной жесткости;
- Минимальное значение карбонатной жесткости: 5°dKH;
- Максимальное содержание хлора 100 мг на 1 литр;
- Значение pH 6.5-7 (pH-нейтральный);
- Ежедневно меняйте воду в контейнере для воды;
- Используйте только чистую питьевую воду.

## 5.2 Первый запуск

**Подключение электропитания: подключите кабель электропитания к кофемашине.**

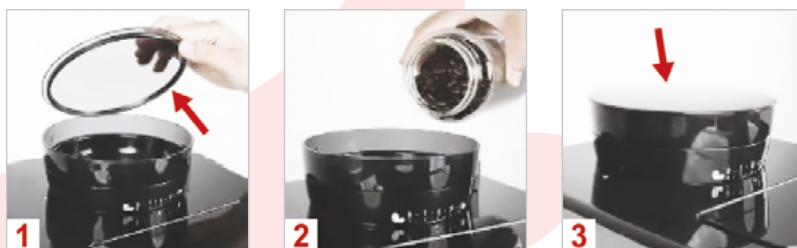


## Для модели **Dr.coffee PROXIMA H2**

**Установка контейнера для молока:** наполните контейнер достаточным количеством молока, подсоедините пластиковый разъем трубки для молока к диспенсеру напитков, а металлический разъем трубки для молока к контейнеру для молока.



**Заполнение контейнера для зерен:** откройте крышку контейнера для зерен, добавьте обжаренные кофейные зерна и закройте крышку.



**Заполнение контейнера для воды:** выньте контейнер для воды и помойте его внутреннюю часть. Затем добавьте чистую воду в контейнер, пока он не будет заполнен на 80%, установите контейнер обратно.



**Включение электропитания:** Нажмите выключатель питания на задней панели кофемашины, как показано на рисунке. На экране отобразится загрузочный интерфейс, после самотестирования и нагрева кофемашина будет готова к приготовлению напитков.



### 5.3 Включение/выключение кофемашины

**Шаг 1:** В режиме ожидания нажмите и удерживайте кнопку выхода из режима энергосбережения в течение 3 секунд, затем следуйте указаниям на дисплее.



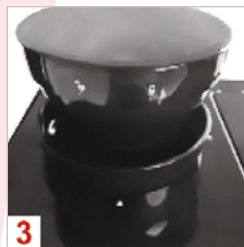
**Шаг 2:** Нажмите выключатель питания на задней панели кофемашины, чтобы полностью отключить питание кофемашины.



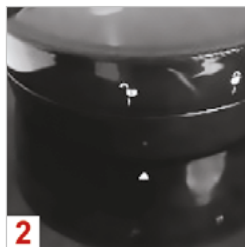
**ВНИМАНИЕ: НЕ ОТКЛЮЧАЙТЕ ПИТАНИЕ НАПРЯМУЮ ВО ВКЛЮЧЕННОМ СОСТОЯНИИ, ЧТОБЫ НЕ ПОВРЕДИТЬ КОФЕМАШИНУ.**

### 5.4 Снятие и установка контейнера для зерен

**Снятие контейнера:** обхватите контейнер для зерен обеими руками (не касайтесь части под контейнером для зерен) и поверните его против часовой стрелки до тех пор, пока стрелка не укажет на значок разблокировки, а затем выньте контейнер для зерен потянув его вверх.



**Установка контейнера для зерен:** поместите контейнер на место установки, совместите стрелку на контейнере со значком разблокировано, затем обхватите контейнер обеими руками (не касайтесь части бака под емкостью для зерен) и поверните по часовой стрелке, пока стрелка не укажет на положение заблокировано.



## **6 Приготовление напитков**

### **6.1 Кофе**

**Пример: Приготовим порцию эспрессо**

**Шаг 1:** Нажмите «Эспрессо» на дисплее или поверните кольцо выбора напитков пока необходимый напиток не появится в центре дисплея.



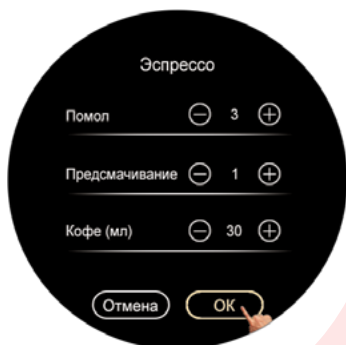
**Шаг 2:** Нажмите «Эспрессо» в центре дисплея.



**Шаг 3:** После настройки напитка, нажмите «ОК», чтобы начать приготовление.



**ВНИМАНИЕ: ТАКАЯ НАСТРОЙКА НЕ СОХРАНЯЕТСЯ. НАСТРОЙКА НАПИТКОВ С СОХРАНЕНИЕМ ПАРАМЕТРОВ ДОСТУПНА В ОСНОВНОМ МЕНЮ КОФЕМАШИНЫ.**



**Шаг 4:** В процессе приготовления напитка нажмите «Отмена», чтобы немедленно остановить приготовление.



## 6.2 Молочные напитки

Для модели **Dr.coffee PROXIMA H2**

Пример: Приготовим порцию капучино

**Шаг 1:** Нажмите «Капучино» на дисплее или поверните кольцо выбора напитков пока необходимый напиток не появится в центре дисплея.

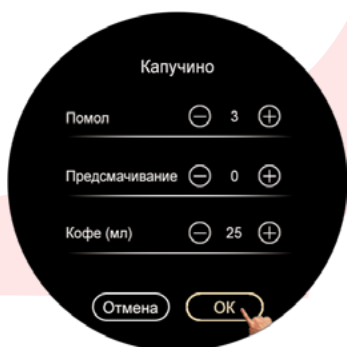




**Шаг 2:** Нажмите «Капучино» в центре дисплея.



**Шаг 3:** После настройки напитка, нажмите «ОК», чтобы начать приготовление.



**Шаг 4:** В процессе приготовления напитка нажмите «Отмена», чтобы немедленно остановить приготовление.



## 6.2.1 Молочные напитки Для модели **Dr.coffee PROXIMA H1**

Пример: Приготовим молочную пену

**Шаг 1:** Налейте необходимое количество молока в питчер.



**Шаг 2:** Подставьте питчер с молоком под стимер. Нажмите «Пар» на дисплее.



**Шаг 3:** Когда стимер начнет выпускать пар, держите питчер под углом, чтобы подогреть молоко или взбить горячую молочную пену.



**Шаг 4:** После завершения приготовления, нажмите кнопку «Отмена», чтобы остановить подачу пара.



## Пример: Приготовим порцию горячей воды

**Шаг 1:** Нажмите «Горячая вода» на дисплее или поверните кольцо выбора напитков пока необходимый напиток не появится в центре дисплея.



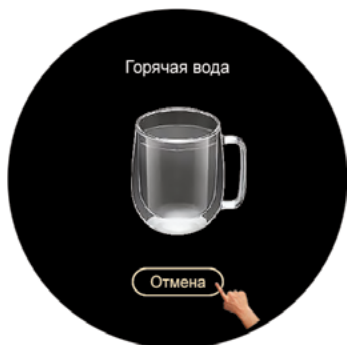
**Шаг 2:** Нажмите «Горячая вода» в центре дисплея.



**Шаг 3:** После настройки напитка, нажмите «ОК», чтобы начать приготовление.



**Шаг 4:** В процессе приготовления напитка нажмите «Отмена», чтобы немедленно остановить приготовление.



## 7 Очистка и обслуживание

### 7.1 Ежедневная очистка



**СЛЕДУЮЩИЕ ПРОЦЕДУРЫ НЕОБХОДИМО ВЫПОЛНЯТЬ ЕЖЕДНЕВНО**

#### 7.1.1 Промывка системы заваривания

**Шаг 1:** Нажмите значок «Настройка» в нижней части дисплея.



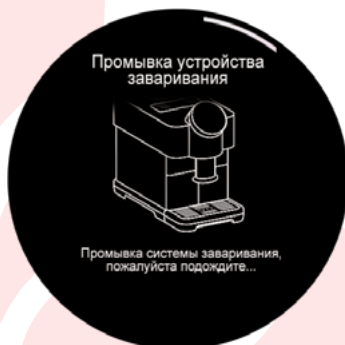
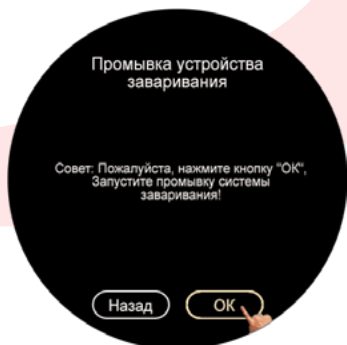
**Шаг 2:** Поверните кольцо выбора напитков и настройки до пункта «Обслуживание». Нажмите ОК.



**Шаг 3:** Поверните кольцо выбора напитков и настройки до пункта «Промывка устройства заваривания» и нажмите ОК.



**Шаг 4:** Нажмите ОК для старта промывки устройства заваривания. После завершения промывки, кофемашина вернется к основному меню напитков.



Промывка системы заваривания завершена.

## 7.1.2 Промывка молочной системы (только для **Dr.coffee PROXIMA H2**)

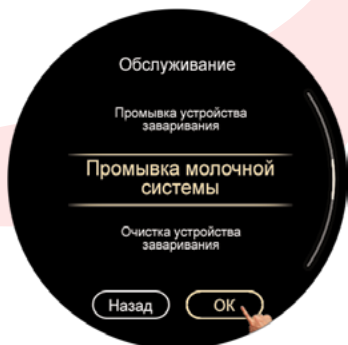
**Шаг 1:** Нажмите значок «Настройка» в нижней части дисплея.



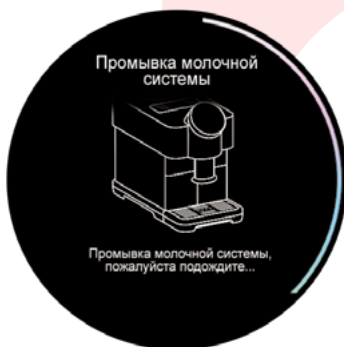
**Шаг 2:** Поверните кольцо выбора напитков и настройки до пункта «Обслуживание». Нажмите ОК.



**Шаг 3:** Поверните кольцо выбора напитков и настройки до пункта «Промывка молочной системы» и нажмите ОК.



**Шаг 4:** Нажмите ОК для старта промывки молочной системы. После завершения промывки, кофемашина вернется к основному меню напитков.



Промывка молочной системы завершена.

### 7.1.3 Очистка капучинатора (только для **Dr.coffee PROXIMA H2**)

**Шаг 1:** Отсоедините трубку подачи молока.



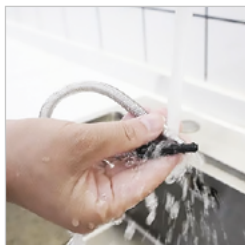
**Шаг 2:** Полностью опустите диспенсер вниз. Снимите переднюю часть диспенсера потянув ее на себя и вниз (удерживается магнитными фиксаторами).



**Шаг 3:** Снимите капучинатор потянув его нижнюю часть на себя и вниз.



**Шаг 4:** Разберите капучинатор. Тщательно промойте капучинатор и трубку подачи молока под струей воды.



**Шаг 5:** Установите капучинатор на место.



**Шаг 6:** Установите переднюю часть диспенсера и подсоедините трубку подачи молока.



## 7.2 Очистка



**ОЧИСТКА ПРОВОДИТСЯ С ИСПОЛЬЗОВАНИЕМ СПЕЦИАЛЬНЫХ ЧИСТЯЩИХ СРЕДСТВ**

### 7.2.1 Очистка устройства заваривания

**Шаг 1:** Нажмите значок «Настройка» в нижней части дисплея.





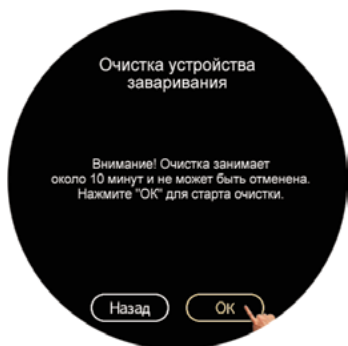
**Шаг 2:** Поверните кольцо выбора напитков и настройки до пункта «Обслуживание». Нажмите ОК.



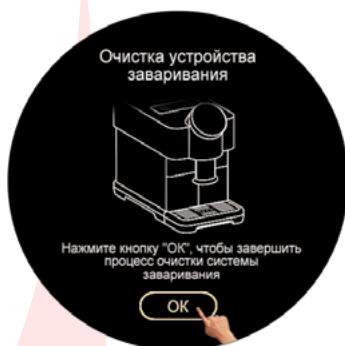
**Шаг 3:** Поверните кольцо выбора напитков и настройки до пункта «Очистка устройства заваривания» и нажмите ОК.



**Шаг 4:** Нажмите ОК для старта очистки устройства заваривания.



**Шаг 5:** Следуйте инструкциям на дисплее.



## 7.2.2 Очистка молочной системы (только для **Dr.coffee PROXIMA H2**)

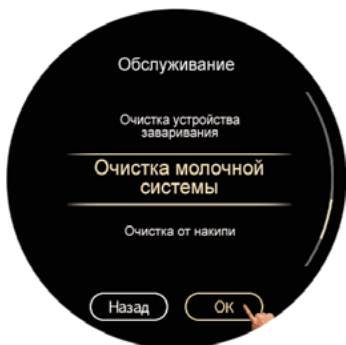
**Шаг 1:** Нажмите значок «Настройка» в нижней части дисплея.



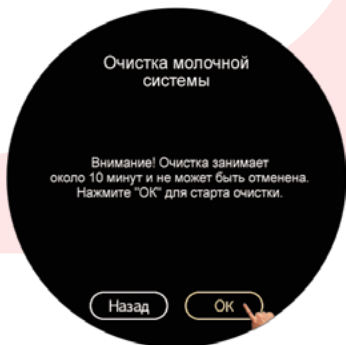
**Шаг 2:** Поверните кольцо выбора напитков и настройки до пункта «Обслуживание». Нажмите ОК.



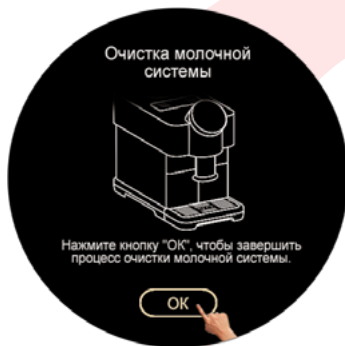
**Шаг 3:** Поверните кольцо выбора напитков и настройки до пункта «Очистка молочной системы» и нажмите ОК.



**Шаг 4:** Нажмите ОК для старта очистки молочной системы.



**Шаг 5:** Следуйте инструкциям на дисплее.

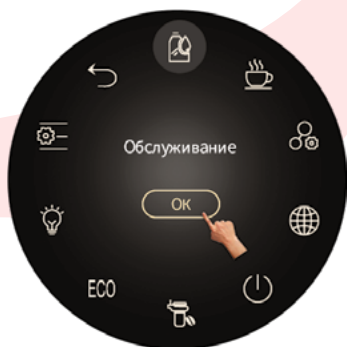


### 7.2.3 Очистка от накипи

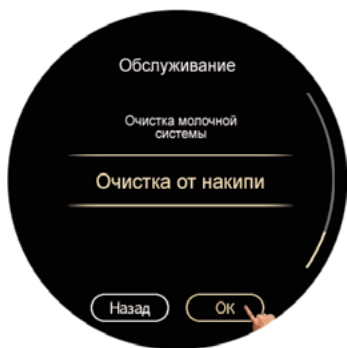
**Шаг 1:** Нажмите значок «Настройка» в нижней части дисплея.



**Шаг 2:** Поверните кольцо выбора напитков и настройки до пункта «Обслуживание». Нажмите ОК.



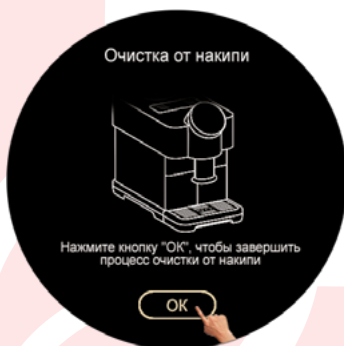
**Шаг 3:** Поверните кольцо выбора напитков и настройки до пункта «Очистка от накипи» и нажмите ОК.



#### Шаг 4: Нажмите ОК для старта очистки от накипи.



#### Шаг 5: Следуйте инструкциям на дисплее.



### 7.2.4 Настройка помола



**ВНИМАНИЕ! НАСТРОЙКА ПРОИЗВОДИТСЯ ТОЛЬКО ВО ВРЕМЯ РАБОТЫ КОФЕМОЛКИ И ТОЛЬКО В ОДНУ СТОРОНУ ЗА РАЗ!**

Держите регулировочное кольцо кофемолки под контейнером для зерен обеими руками и вращайте регулировочное кольцо кофемолки (чем больше значение на кольце, тем толще помол, чем меньше, тем тоньше).



## **8 Меры предосторожности при ежедневном использовании и обслуживании**

- Запрещено заливать воду в контейнер для зерен;
- Во время работы кофемашины не извлекайте поддон, не вынимайте контейнер для отходов, контейнер для воды и другие компоненты;
- В процессе использования кофемашины в поддоне скапливается вода, которую необходимо периодически выливать;
- Контейнер для воды может быть заполнен только чистой, питьевой водой комнатной температуры, пожалуйста, не добавляйте горячую или очень холодную воду;
- Используйте обжаренные кофейные зерна;
- Не используйте ароматизированный или растворимый кофе;
- Во избежание ожога не подносите руки к диспенсеру и стимеру во время приготовления;
- При очистке машины не используйте щетку или чистящее средство, чтобы не повредить внешний вид кофемашины, протирайте ее мягкой тканью, смоченной водой;
- При наполнении зерен или воды не превышайте отметку MAX;
- Во время процесса приготовления кофе, процесса самопроверки и сброса, а также процесса автоматической очистки не отключайте питание;
- В зависимости от высоты кофейной чашки отрегулируйте высоту диспенсера, чтобы избежать разбрызгивания напитков;
- При выключении выполните правильные шаги: войдите в интерфейс выключения экрана, нажмите «Выключить» и следуйте инструкциям на экране. После выключения экрана нажмите выключатель питания кофемашины, чтобы выключить питание. Не нажимайте непосредственно на выключатель питания и не выдергивайте вилку из розетки;
- Каждый день после завершения использования кофемашины, очистите контейнер для отходов и поддон;
- Для обеспечения качества напитков рекомендуется чистить резервуар для воды и заменять воду в резервуаре для воды каждый день;
- Запрещается погружать кофемашину в воду для очистки.

## **9 Устранение неисправностей**

<b>НЕИСПРАВНОСТЬ</b>	<b>РЕШЕНИЕ</b>
<b>Контейнер для воды пуст</b>	Вода в контейнере уже ниже уровня обнаружения. Добавьте воды в контейнер, убедитесь, что уровень воды не выше линии «Max».
	Контейнер для воды установлен неправильно и слишком далеко от датчика. Проверьте и переустановите контейнер для воды.
	Датчик уровня воды неисправен. Обратитесь в авторизованный сервисный центр.
<b>Контейнер для отходов заполнен</b>	Извлеките контейнер для отходов, очистите его и установите на место.
<b>Контейнер для зерна пуст</b>	Засыпьте зерна кофе в контейнер для кофе.

<b>Поддон не установлен</b>	Поддон установлен не полностью. Установите поддон задвинув его до упора.
	Неисправен датчик или магнит. Обратитесь в авторизованный сервисный центр.
<b>Поддон заполнен</b>	Поддон заполнен водой. Опорожните поддон.
	Датчик загрязнен. Проверьте и очистите датчик (две металлические пластины расположенные на внутренней стенке поддона).
<b>Контейнер для зерен не зафиксирован, пожалуйста переустановите</b>	Контейнер для зерен установлен некорректно или не полностью. Корректно переустановите контейнер для зерен. В случае, если повторная установка не помогает, обратитесь в сервисный центр.
<b>Температура окружающей среды слишком низкая</b>	Температура окружающей среды ниже 0°C. Пожалуйста, включите кофемашину, когда температура окружающей среды будет выше 10°C.
<b>Недостаточно воды в системе</b>	Входное отверстие контейнера для воды заблокировано. Проверьте выпускной патрубков контейнера и установите его на место. Нажмите «Заполнение».
	Контейнер для воды установлен неправильно. Заново установите контейнер на место и убедитесь что он плотно установлен. Нажмите «Заполнение».
	Сетчатый фильтр заварочного устройства заблокирован. Проведите очистку устройства заваривания с помощью специального средства (см. инструкцию «Очистка устройства заваривания»).
	Расходомер неисправен. Обратитесь в авторизованный сервисный центр.
<b>Избыточное давление в системе</b>	Трубка или сито устройства заваривания заблокированы. Коснитесь «Промыть», чтобы устройство.
	Кофе слишком мелкого помола. Отрегулируйте положение рычага уровня помола по часовой стрелке. Чем больше число, тем грубее.
	Количество кофе, используемое для приготовления порции напитка, превышает максимальную вместимость устройства заваривания. Уменьшите крепость в настройке напитка.
	Воздух поступает в насос во время приготовления кофе. Очистите входное отверстие контейнера для воды.
<b>Калибровка кофемолки</b>	После приготовления определенного количества напитков, на дисплее появится уведомление о необходимости калибровки кофемолки. Войдите в меню кофемашины, чтобы провести калибровку. Следуйте инструкциям на дисплее.

<b>Проверка устройства заваривания</b>	Устройство заваривания в не правильном положении. Устройство заваривания повреждено. Поврежден мотор устройства заваривания. Нажмите «Проверить». Если ошибка сохраняется, обратитесь в авторизованный сервисный центр.
<b>Требуется очистка устройства заваривания</b>	После приготовления определенного количества порций, на дисплее выводится соответствующее сообщение. Войдите в меню «Обслуживание» и нажмите «Очистка устройства заваривания». Следуйте инструкциям на дисплее.
<b>ТОЛЬКО ДЛЯ МОДЕЛИ Dr.coffee PROXIMA H2</b> <b>Требуется очистка молочной системы</b>	После приготовления определенного количества порций, на дисплее выводится соответствующее сообщение. Войдите в меню «Обслуживание» и нажмите «Очистка молочной системы». Следуйте инструкциям на дисплее.
<b>ТОЛЬКО ДЛЯ МОДЕЛИ Dr.coffee PROXIMA H1</b> <b>Нет подачи пара</b>	Отверстия на стимере заблокированы. Проверьте и очистите стимер. Проведите очистку от накипи, войдите в меню «Обслуживание» и нажмите «Очистка от накипи». Следуйте инструкциям на дисплее.
<b>Требуется очистка от накипи</b>	После приготовления определенного количества порций, на дисплее выводится соответствующее сообщение. Войдите в меню «Обслуживание» и нажмите «Очистка от накипи». Следуйте инструкциям на дисплее.
<b>Протечка воды из кофемашины</b>	Обратитесь в авторизованный сервисный центр.
<b>При приготовлении не подается кофе из диспенсера</b>	Помол слишком мелкий. Отрегулируйте положение рычага уровня помола по часовой стрелке. Чем больше число, тем грубее. Количество кофе, используемое для приготовления порции напитка, превышает максимальную вместимость устройства заваривания. Проведите калибровку кофемолки. Трубка или сетчатый фильтр устройства заваривания заблокированы. Проведите очистку устройства заваривания с использованием специального чистящего средства. Устройство заваривания повреждено. Обратитесь в авторизованный сервисный центр.
<b>Ошибка устройства заваривания</b>	Перезапустите кофемашину. Если сообщение на дисплее сохраняется, обратитесь в авторизованный сервисный центр.
<b>Ошибка связи NMI</b>	Обратитесь в авторизованный сервисный центр.
<b>Ошибка NTC-датчика термоблока</b>	Обратитесь в авторизованный сервисный центр.



<b>Превышего время нагрева</b>	Обратитесь в авторизованный сервисный центр.
<b>Сбой</b>	Выключите машину, подождите около 5 минут, затем снова включите ее.
<b>Кофемашина не включается</b>	Проверьте, подключена ли машина к источнику питания.
	Проверьте, включен ли основной выключатель на задней стенке кофемашины.
	Обратитесь в авторизованный сервисный центр.
<b>ТОЛЬКО ДЛЯ МОДЕЛИ Dr.coffee PROXIMA H2</b> <b>Нет подачи молока/нет подачи молочной пены (только теплое молоко)</b>	Молоко закончилось. Долейте молоко в контейнер молока.
	Трубка забора молока заблокирована. Проверьте не забились ли трубка забора молока.
	Установлено слишком большое количество поступающего в капучинатор воздуха. Настройте подачу воздуха на капучинаторе.
	Очистка молочной системы производится не регулярно. Проведите очистку молочной системы с использованием специального чистящего средства.
	Очистка от накипи производится не регулярно. Проведите очистку от накипи с использованием специально-го чистящего средства.



**ИНФОРМАЦИЯ О ДАТЕ ПРОИЗВОДСТВА РАСПОЛОЖЕНА НА НАКЛЕЙКЕ НА ЗАДНЕЙ ЧАСТИ КОФЕМАШИНЫ.**



06H2B/220904010

Первые два знака после разделителя / – год.

Следующие два знака – месяц.

Следующие два знака – день.

## **10 Гарантия**

### **10.1 Обязательства и ответственность**

**ПРОИЗВОДИТЕЛЬ/ПОСТАВЩИК БЕРЕТ НА СЕБЯ ГАРАНТИЙНЫЕ ОБЯЗАТЕЛЬСТВА ТОЛЬКО ПРИ СОБЛЮЖДЕНИИ ПРАВИЛ ЭКСПЛУАТАЦИИ, В ТОМ ЧИСЛЕ ПРИ СВОЕВРЕМЕННОМ ПРОВЕДЕНИИ ОЧИСТКИ МОЛОЧНОЙ СИСТЕМЫ, ОЧИСТКИ ОТ НАКИПИ И ОЧИСТКИ ОТ КОФЕЙНЫХ МАСЕЛ С ИСПОЛЬЗОВАНИЕМ СПЕЦИАЛЬНЫХ ЧИСТЯЩИХ СРЕДСТВ, ПРОВЕДЕНИИ РЕМОНТОВ ТОЛЬКО В АВТОРИЗОВАННЫХ СЕРВИСНЫХ ЦЕНТРАХ И ПРИ ОТСУТСТВИИ НАРУШЕНИЯ ГАРАНТИЙНОЙ ПЛОМБЫ.**



## 10.2 Гарантия



**ПРОИЗВОДИТЕЛЬ ИМЕЕТ ПРАВО БЕЗ ПРЕДВАРИТЕЛЬНОГО УВЕДОМЛЕНИЯ ВНОСИТЬ ИЗМЕНЕНИЯ В ИЗДЕЛИЕ, КОТОРЫЕ НЕ УХУДШАЮТ ЕГО ТЕХНИЧЕСКИЕ ХАРАКТЕРИСТИКИ, А ЯВЛЯЮТСЯ РЕЗУЛЬТАТОМ РАБОТ ПО УСОВЕРШЕНСТВОВАНИЮ ЕГО КОНСТРУКЦИИ ИЛИ ТЕХНОЛОГИИ ПРОИЗВОДСТВА. ПОСТАВЩИК И ИЗГОТОВИТЕЛЬ НЕ НЕСУТ ГАРАНТИЙНЫЕ ОБЯЗАТЕЛЬСТВА И ОТВЕТСТВЕННОСТЬ ЗА ЛЮБУЮ ФИЗИЧЕСКУЮ ТРАВМУ ИЛИ ПОТЕРЮ ИМУЩЕСТВА, ВЫЗВАННЫЕ СЛЕДУЮЩИМИ ПРИЧИНАМИ:**

- Несоблюдение инструкции по эксплуатации.
- Неправильная установка и эксплуатация.
- Работа кофемашины при повреждении предохранительного устройства.
- Неправильной установке.
- Если изделие имеет следы попыток неквалифицированного ремонта.
- Использование не оригинальных запасных частей или аксессуаров.
- Механические повреждения кофемашины.
- Эксплуатация неисправной кофемашины.
- Нарушение гарантийной пломбы, этикетки или маркировки.
- Если обнаружены повреждения, вызванные попаданием внутрь изделия посторонних предметов, веществ, жидкостей, насекомых, грызунов и т.п.
- Если дефект вызван действием непреодолимых сил, несчастными случаями, умышленными или неосторожными действиями пользователя или третьих лиц.
- Если изделие использовалась в целях, не соответствующих его прямому назначению.
- В случае не регулярного проведения очистки от накипи и/или очистки молочной системы и/или очистки устройства заваривания.
- Не допускается попадание воды в контейнер для кофе и контейнер для ингредиентов.
- Не открывайте дверцу, не вынимайте контейнер для отходов, поддон, контейнер для воды, контейнер для ингредиентов и любые другие части во время работы кофемашины.
- Контейнер для воды предназначен только для холодной чистой воды.
- Использование горячей или ледяной воды не допускается.
- Не используйте ароматизированный кофе для приготовления напитков, это может привести к повреждению кофемолки.
- Не прикасайтесь к диспенсеру во время приготовления напитков.
- Использование щеток и агрессивных чистящих средств запрещено. Для очистки поверхности кофемашины используйте мягкую ткань.
- Наполняйте контейнеры воды и ингредиентов до отметки MAX.
- Не выключайте питание, когда кофемашина готовит напитки, выполняет самостирание или очистку.
- Отрегулируйте высоту диспенсера по высоте чашек.
- Выключите питание, выполнив правильные действия: нажмите кнопку «Выключить питание» на дисплее, машина промоется автоматически. После завершения промывки, дисплей выключится. Затем отключите питание кнопкой ВКЛ/ВЫКЛ расположенной сзади кофемашины.
- Использование кофемашины не по прямому назначению.
- Использование кофемашины в коммерческих целях.

## Для заметок

МИР ЭСПРЕССО

МИР ЭСПРЕССО

**Для заметок**

МИР ЭСПРЕССО

МИР ЭСПРЕССО